

INDHOLD

INDHOLD.....	1
Kapitel 1. Kulturpolitik og kulturaftaler	2
1.1. Formål med kulturaftaler	2
Kapitel 2. Beskrivelse af kulturpolitikken i Kulturring Østjylland	2
2.1. Kulturregion Kulturring Østjylland.....	2
2.2. Kulturregionens kulturpolitiske vision	4
2.3. Mål for kultursamarbejdet.....	4
Kapitel 3. Indsatsområder og mål.....	5
"Kultur på tværs"	5
"Kulturarv og kulturlandskaber i bevægelse".....	5
"Skabende kunst"	5
3.1. Skematisk oversigt indsatsområder og mål	5
3.2. Beskrivelse af de enkelte indsatsområder og mål.....	5
Strategiske overvejelser	5
1. Kultur på tværs	5
2. Kulturarv og kulturlandskaber i bevægelse	6
3. Skabende kunst.....	6
5.1. Evaluering.....	7
5.2. Regnskab og tilsyn	7
Bilag	10
Bilag 1. Samarbejdsorganisation.....	10
Bilag 2. Kulturaftalens bevillingsmæssige grundlag og vilkår	11
Projektbevillinger	11
Periodisering.....	12
Bilag 3. Vilkår for genforhandling, justering og opsigelse af aftalen.....	12
Bilag 4. Effektmåling	13
Bilag 5: Projektbeskrivelser	14
Projekter under Kultur på tværs	14
Projekter under Kulturarv og kulturlandskaber i bevægelse	18
Projekter under Skabende Kunst	22

Kapitel 1. Kulturpolitik og kulturaftaler

Alle skal sikres adgang til gode og varierede kulturtilbud af høj kvalitet, uanset hvor i Danmark de bor og opholder sig.

At sikre kultur til alle i hele landet er en ambitiøs udfordring, der kræver en fælles koordineret indsats på tværs af de politiske niveauer i kulturpolitikken. Kulturaftalerne spiller en afgørende rolle i denne indsats ved at danne en kulturpolitisk platform for samarbejdet mellem kommunerne og staten.

1.1. Formål med kulturaftaler

Overordnet set er formålet med kulturaftalerne at

- understøtte kommunernes engagement på kulturområdet
- styrke samarbejdet på tværs af kommunegrænser
- styrke samarbejdet mellem kommunerne og staten
- fastholde og udbygge den kulturpolitiske dialog og værdidebat mellem kommunerne og staten
- give større dispositionsfrihed på det kommunale niveau og sætte fokus på mål og resultater
- i stedet for detailstyring
- sikre en bedre ressourceudnyttelse gennem regional koordinering og arbejdsdeling på kulturområdet
- fremme og videreudvikle de kulturelle institutioner, produktionsmiljøer og aktiviteter i kulturregionen med vægt på kvalitet
- opsamle og videregive særlig viden og erfaringer på kulturområdet til gavn for det samlede kulturliv i hele landet.

Samarbejdet omkring en kulturaftale både under udarbejdelsen og i den efterfølgende aftaleperiode er kendetegnet ved en løbende dialog mellem ligeværdige parter. Dialogen er byggestenen i den fælles målrettede indsats, der skal til for at give kulturen et løft.

Kapitel 2. Beskrivelse af kulturpolitikken i Kulturring Østjylland

2.1. Kulturregion Kulturring Østjylland

Kulturring Østjylland omfatter de seks kommuner Skanderborg, Odder, Samsø, Favrskov, Norddjurs og Syddjurs. Samlet har kommunerne et indbyggertal på ca. 210.600 indbyggere.

Kulturaftalen har sin baggrund i ønsket om et frivilligt interessefællesskab mellem de deltagende kommuner samt ønsket om en udvikling på kulturområdet gennem det kommunale samarbejde og gennem kulturfaglige netværksarbejder. Aftalens formål er at generere idéer, der kan omsættes til projekter af høj faglig kvalitet, som kan fremme kommunernes udviklingsstrategier.

Kommunernes umiddelbare fortrin er en smuk natur, en rig kulturarv, et traditionelt rigt foreningsliv drevet af en stor frivillig og ulønnet indsats. Kulturregionen er også base for mange professionelle kunstnere. De seks kommuner har mange styrker, men også udfordringer som varierende budgetgrundlag, forskellighed i sundhedsprofiler og uddannelsesniveau, talentflugt grundet mangel på højere uddannelsesinstitutioner og dermed fraflytning af unge. Ud over mange fortrin og nogle udfordringer har de seks kommuner samtidig store udviklingsmuligheder i kraft af nærheden til Aarhus og Det østjyske Vækstbånd som kulturelle vækstmotorer.

Tryghed, nærhed og sundhed med aktiviteter inden for kultur, sport og fritid er afgørende elementer, når borgere og besøgende fortæller om, hvad der lægges vægt på ved valget af bosætning eller besøg i kommunerne i Kulturregion Østjylland.

Derfor skal det kulturpolitiske samarbejde hævde, markere og udvikle regionen til et område i vækst og skabe gode rammer og betingelser, der styrker både borgere og besøgendes kulturelle identitet og interesse for de tilbud, der udvikles.

Aftalen beskriver en række målsætninger og aktiviteter, som primært realiseres i et samarbejdende fællesskab mellem de seks kommuner ud fra fem tværgående nøgleord:

1. Bosætning

For at udvikle kommunerne som bosætningsområder er det nødvendigt at sikre, at de overordnede rammer for bosætning er til stede. Kommunernes umiddelbare fortrin er en smuk natur og – set i forhold til større byområder – billige boliger. Kendetegnet er også traditionerne med et rigt foreningsliv drevet af en stor frivillig og ulønnet indsats. Det er derfor muligt at deltage i en bred vifte af aktiviteter og til en meget rimelig pris.

2. Synlighed og tilgængelighed

Kulturring Østjylland rummer en rigdom af kulturarv i naturen, som det er vigtigt at synliggøre for såvel den enkelte kommunes egne borgere som borgere i samarbejdskommuner og turister generelt.

3. Kulturel identitet

Kulturpolitikken i de seks kommuner bygger på blandt andet værdier som engagement, fællesskab og livsglæde.

4. Kultur og Sundhed

Motion og kultur i alle sammenhænge medvirker til øget sundhed, gode sociale netværk og udvikling af talenter. De mangfoldige og forskelligartede tilbud i de 6 kommuner åbner gode muligheder for at udvikle tilbud på tværs af sundhed og kultur og i naturen.

5. Erhverv og vækst

Et samarbejde mellem kultur og erhverv kan medvirke til, at kvaliteten øges, og der skabes et fundament med gode kulturtilbud, der også tiltrækker kvalificeret arbejdskraft som er med til at fastholde og etablere virksomheder. De seks kommuners erhvervsfokus skal medvirke til at understøtte udvikling af kreative erhverv og vækst.

For yderligere oplysninger om Kulturring Østjylland henvises til <http://www.kulturringoj.dk>.

2.2. Kulturregionens kulturpolitiske vision

Kulturring Østjylland skal være

et godt sted at leve, opleve og være aktiv medborger.

Kulturregionen vil gennem aktiviteter understøtte en positiv udvikling på kulturområdet med særlig vægt på kvalitet og mangfoldighed i tilbud og aktiviteter til forskellige befolkningsgrupper.

Kulturtiltagene skal synliggøre og forankre områdets kvaliteter, samt indbyde til at opleve, deltage og aktivt involvere sig i kulturlivet.

2.3. Mål for kultursamarbejdet

Kulturring Østjylland ønsker, som kulturregion med kulturen som vækstdriver, at styrke de seks kommuner som et attraktivt sted for bosætning og udvikling af kreative erhverv ved

- at der er gode muligheder for frie aktiviteter og spændende kulturelle tilbud for hele familien
- via udbredelsen af kulturdata-baser og naturguider at få langt flere end hidtil til at få kendskab til de konkrete seværdigheder
- at den kulturelle identitet stimuleres med tilbud som udfordrer, oplyser og giver oplevelser
- at udvikle og gentænke motions- og sundhedstilbud på tværs af kulturtilbud og institutioner
- at understøtte udviklingen af talenter som inspiration for nye og spændende tilbud
- at udvikle erhvervslivets økonomiske engagement med henblik på at styrke kulturen.

Der er udvalgt en række fokusområder ud fra en vurdering af Kulturring Østjyllands særlige styrkepositioner og udviklingspotentialer. Der er i særlig grad lagt vægt på områder, der omfatter alle kommuner, og som i særlig grad kan markere Kulturring Østjylland.

Kapitel 3. Indsatsområder og mål

Kulturregionens mål udfoldes ved at gentænke og udvikle kulturen i nye sammenhænge gennem følgende tre indsatsområder:

GENTÆNK	<u>"Kultur på tværs"</u>
	<u>"Kulturarv og kulturlandskaber i bevægelse"</u>
	<u>"Skabende kunst"</u>

3.1. Skematisk oversigt indsatsområder og mål

Indsatsområder	Effektmål
Kultur på tværs	at nye og udfordrende kulturtilbud på tværs af kommuner, institutioner og generationer har vakt nysgerrighed og engagement samt styrket interessen for bosætning i Kulturringen
Kulturarv og kulturlandskaber i bevægelse	at Kulturring Østjyllands fælles kulturarv og kulturlandskab gentænkes og eksponeres for borgere og turister som led i en ny dannelses-, videns- og oplevelseskultur
Skabende kunst	at mangfoldige scener og aktører er inddraget i skabelsen af kunstneriske værker/kulturtilbud, så deltagernes individuelle ageren og kollektive kreativitet og kompetencer er kommet til udtryk

3.2. Beskrivelse af de enkelte indsatsområder og mål

Strategiske overvejelser

De overordnede strategiske overvejelser bygger på regionsbestyrelsens vision og mål, kulturministerens fokusområder samt tilkendegivelser fra en stor gruppe af kulturregionens interessenter og aktører på kulturområdet.

1. Kultur på tværs

Målet for indsatsområdet er at nye, skæve og gentænkte kulturtilbud på tværs af kommuner, institutioner og generationer vækker nysgerrighed og engagement samt styrker interessen for bosætning i Kulturringkommunerne og virker attraktiv for virksomheder.

Metoderne til at nå disse mål er

- at øge samarbejde og inspirere til at udvikle nye aktive fællesskaber på tværs af kommuner, fag, generationer og kulturer som bygger på ny teknologi
- at udvikle og gennemføre mobile tværgående kulturaktiviteter målrettet børn, unge, voksne og ældre – sammen og hver for sig – som samler og bygger bro mellem kunstarter og nye virksomhedskulturer
- at udvikle nye kulturelle tiltag, der egner sig til det aktive medborgerskab, for at skabe en højere grad af fællesskabsfølelse og ejerskab til kulturaktiviteter. Begrebet bruger-drevet kulturudvikling gøres til et omdrejningspunkt.

2. Kulturarv og kulturlandskaber i bevægelse

Målet for indsatsområdet er, at borgere og turister skal opleve kulturarven som synlig og kulturlandskaberne som tilgængelige og motiverende også for fysisk aktivitet.

Metoderne til at nå disse mål er

- at afdække og se mulighederne i Kulturring Østjyllands fælles resurser i form af inspirerende kulturlandskaber og kulturarv og anvende disse i en gentænkt digitaliseret formidlingsstrategi
- at gentænke traditionelle kulturtilbud i nye naturomgivelser som tiltrækker såvel borgere som turister
- at udnytte digitale formidlingsformer som "guide" i fortællingen om den stedlige natur og kulturarv.

3. Skabende kunst

Kunsten har væsentlig betydning og spiller en stor rolle i de seks kulturregionskommuner grundet mange kunstneres bosætning og nærheden til kulturmetropolen Aarhus. Dette har en stor afsmittende effekt i interessen for at være skabende i kunstneriske miljøer og institutioner som kunstsammenslutninger, kulturskoler, musikskoler, billedskoler samt kreative erhverv etc. Målet er at få opløst barrierer og grænser, så kunsten kan komme til udtryk på nye måder, hvor talent, samarbejde og sammenhæng kan udvikles og løfte kunsten ind i en ny dimension.

Metoderne til at nå disse mål er

- at tilrettelægge arrangementer, hvor deltagerne spiller med – fx inden for drama, teater, billedkunst, kunsthåndværk, musik og dans
- at synliggøre og udvikle kulturinstitutionernes tilbud så børn og unge inspireres og motiveres til aktiv deltagelse i at skabe kunst i nye rammer og mødesteder uden for det kendte
- at udbrede viften af kulturtilbud, så deltagernes kreativitet og kompetencer styrkes og udvikles
- at inddrage iværksættere og professionelle skabende kunstnere på det kreative erhvervsområde

Indsatsområdernes projekter er nærmere beskrevet i bilag 5.

Kapitel 4. Bevillinger knyttet til aftalen

Den samlede årlige ramme er på i alt 1,2 mio. kr. Kulturministeriet yder et samlet tilskud på 600.000 kr. og Kulturring Østjylland et tilsvarende tilskud på minimum kr. 600.000

Økonomiske rammer

Kulturregion	2013	2014	2015	2016				
Kulturring Østjylland								
Kr. 2012 priser								
	Kultur- ministeriet	Regional medfin.	Kultur- ministeriet	Regional medfin.	Kultur- ministeriet	Regional medfn.	Kultur- ministeriet	Regional medfin.
Projekttilskud	600.000	600.000	600.000	600.000	600.000	600.000	600.000	600.000
Samlet økonomisk ramme	1.200.000	1.200.000	1.200.000	1.200.000	1.200.000	1.200.000	1.200.000	1.200.000

Der skal være minimum 50 % regional medfinansiering af denne aftale, dvs. tilskud opnået fra lokale myndigheder, institutioner, foreninger, fonde eller privatpersoner.

De samlede statslige midler kan ikke overstige 50 % af den samlede finansiering, dvs. at alle statslige midler fra andre ministerier, styrelser, institutioner, EU og lign. tæller med.

Kapitel 5. Evaluering og regnskab

5.1. Evaluering

Evalueringen skal tage udgangspunkt i kulturaftalens vision, indsatsområder og mål. Kulturregion Østjylland skal årligt gøre kortfattet skriftlig status over mål og erfaringer med henblik på erfaringsudveksling med de øvrige regioner og med henblik på dialog med Kulturstyrelsen.

Første status indsendes den 15. september 2014. Efterfølgende år indsendes status pr. 15. september. I forbindelse med indsendelse af status i aftalens andet år indsendes samtidig en kort evaluering med kulturregionens vurdering af aftalens forløb indtil dette tidspunkt (midtvejsevaluering). Senest den 1. marts 2016 skal kulturregionen indsende en skriftlig evaluering, som skal have en sådan kvalitet, at den kan danne grundlag for forhandlinger om en eventuel ny aftale (slutevaluering). Evalueringens udformning skal følge de til enhver tid gældende retningslinjer herfor.

5.2. Regnskab og tilsyn

Kulturring Østjylland skal årligt indsende en oversigt, der viser udviklingsmidlernes fordeling på projekter under hvert indsatsområde. Kulturregionen skal endvidere indsende regnskabsoplysninger om den regionale medfinansiering. Oplysningerne skal opgøre den sam-



lede egenfinansiering og vise, hvor stort et tilskud de enkelte projekter har modtaget i regional medfinansiering. Der indsendes samtidig en regnskabsmæssig erklæring, hvoraf det skal fremgå, at kommunernes revision har påset

1. at det statslige udviklingstilskud er brugt sparsommeligt og i overensstemmelse med de formål, der er beskrevet i denne aftale
2. at den samlede statslige medfinansiering ikke udgør mere end 50 % af den samlede finansiering for hvert indsatsområde
3. at regnskabet er rigtigt, dvs. uden væsentlige fejl og mangler.

Kulturregionen foretager den endelig regnskabsmæssige godkendelse af de enkelte projektregnskaber og har den fulde tilsynsforpligtelse med de udviklingsprojekter, kulturregionen iværksætter med tilskud fra Kulturministeriet.

Regnskabsoplysningerne skal være Kulturministeriet i hænde senest den 15. september det efterfølgende år.

For eventuelle andre bevillinger fra ministeriets styrelser eller andre puljer, beskrives i fornødent omfang de særlige rapporteringskrav, som gælder herfor.



Kapitel 6. Underskrift af aftalen

Sted og dato

kulturministeren

Skanderborg Kommune

Odder Kommune

Samsø Kommune

Favrskov Kommune

Norddjurs Kommune

Syddjurs Kommune

Bilag

Bilag 1: Samarbejdsorganisation

Bilag 2: Kulturaftalens bevillingsmæssige grundlag og vilkår

Bilag 3: Vilkår for genforhandling, justering og opsigelse af kulturaftalen

Bilag 4: Effektmåling

Bilag 5: Projektbeskrivelser

Bilag 6: Aftalens økonomiske grundlag – kommunernes bidrag

Bilag 1. Samarbejdsorganisation

Udgangspunktet for samarbejdet er en bevidsthed om, at ved at løfte i fællesskab kan der skabes resultater og kulturelle begivenheder, som ligger uden for de enkelte kommuners og kulturinstitutioners formåen.

Kulturring Østjylland har vedtaget en samarbejdsaftale, der regulerer kommunernes indbyrdes relationer inden for aftalen, og som samtidig danner et formelt grundlag for kommunernes samarbejde på det kulturelle område. Samarbejdsaftalen definerer kompetence- og ansvarsforhold. Desuden definerer den en operationel organisation.

Der er nedsat en kulturregionsbestyrelse bestående af formændene for de seks kommunalbestyrelses kulturelle udvalg. Bestyrelsen har det politiske ansvar for drift og udvikling af de regionale kulturelle aktiviteter og opgaver inden for rammerne af kulturaftalen.

Den politiske styregruppe skal afstikke overordnede økonomiske rammer og prioriteringer.

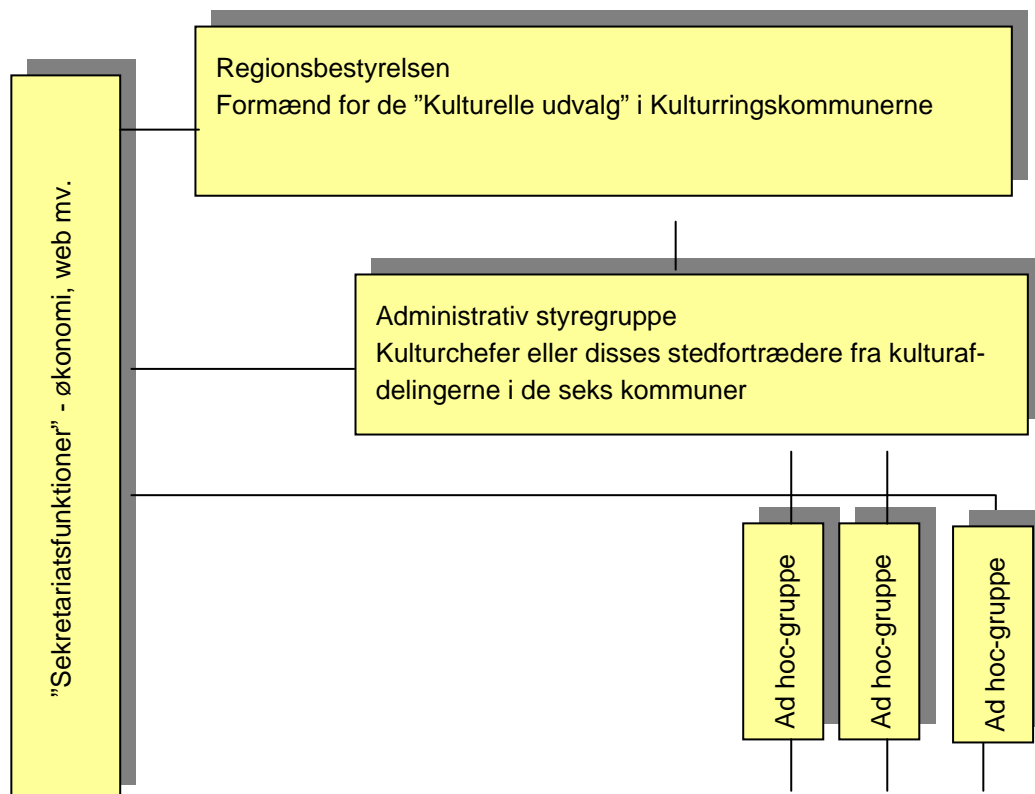
Fordelingen af konkrete midler foretages af den politiske styregruppe på baggrund af indstillinger fra den administrative styregruppe.

Den administrative styregruppe, der består af fagchefer eller disses stedfortrædere fra de seks kommuners kulturelle, administrative områder, har indstillingsret til bestyrelsen i alle sager, der bringes på dagsordenen til bestyrelsens møder. Styregruppen servicerer i øvrigt bestyrelsen med relevante oplæg og oplysninger.

Indstillinger kan efter behov være baseret på rådgivning fra et tværgående netværk evt. med professionel ekspertise inden for de temaer, som indgår i kulturaftalen.

Netværkene "ad hoc grupperne/arbejdsgrupperne" eller andre relevante grupperinger virker over for bestyrelsen ved at bidrage med bred, faglig rådgivning, ved at formulere idéer og ved at stille forslag, herunder forslag til finansiering med hjælp fra eksterne finansieringskilder.

Sekretariatsfunktioner varetages af de seks kommuner i fællesskab og efter aftale.



Bilag 2. Kulturaftalens bevillingsmæssige grundlag og vilkår

Projektbevillinger

Til særlige udviklings- og forsøgsprojekter som led i kulturaftalen ydes tilskud af de kulturelle tipsmidler.

Tilskuddene ydes som faste kronebeløb, der ikke vil være omfattet af prisreguleringer i aftaleperioden. Der kan ske overførsel af bevillinger fra et år til et andet inden for aftaleperioden. Ikke anvendte tilskud kan kræves tilbagebetalt ved aftalens udløb.

Tildelingen af tipsmidler forudsætter Finansudvalgets tilslutning i de enkelte år.

Fordeling af de statslige tipsmidler og Kulturregionens egenfinansiering til projekter inden for aftalens tre indsatsområder fremgår af oversigten nedenfor.

Årlig statslig projektbevilling 2013-2016:

Indsatsområde/kr.	2013	2014	2015	2016
Kultur på tværs	125.000	200.000	250.000	200.000
Kulturarv og kulturlandskaber i bevægelse	300.000	300.000	100.000	150.000
Skabende kunst	175.000	100.000	250.000	250.000
I alt	600.000	600.000	600.000	600.000

Kulturregionens egenfinansiering 2013-2016

Indsatsområde/kr.	2013	2014	2015	2016
Kultur på tværs	125.000	200.000	250.000	200.000
Kulturarv og kulturlandskaber i bevægelse	300.000	300.000	100.000	150.000
Skabende kunst	175.000	100.000	250.000	250.000
I alt	600.000	600.000	600.000	600.000

Periodisering

År/Indsatsområde	1	2	3
2013	1.1	2.1 – 2.2	3.3
2014	1.1 – 1.3	2.1 – 2.2	3.3
2015	1.3 – 1.2	2.3	3.1 - 3.2
2016	1.2	2.3	3.1

Bilag 3. Vilkår for genforhandling, justering og opsigelse af aftalen

Kulturaftalen mellem kulturministeren og Kulturregion Østjylland har virkning for perioden 1. januar 2013 til 31. december 2016.

Genforhandling eller justering af aftalen kan finde sted ved væsentlige ændringer af det grundlag, hvorpå aftalen er indgået, og i øvrigt når parterne er enige herom.

Kan der ikke opnås enighed mellem parterne om justering af aftalen, kan de vælge at lade den eksisterende aftale fortsætte uændret. Hvis der heller ikke kan opnås enighed om en uændret fortsættelse af den eksisterende aftale, bortfalder aftalen for den resterende del af aftaleperioden.

Hvis en forvaltningsenhed, der indgår i aftalen, ønsker at trække sig ud, eller hvis en ny ønsker at tilslutte sig, kan der forhandles om en opsigelse af aftalen eller en ændring af sammensætningen af parterne bag aftalen.

Bilag 4. Effektmåling

På baggrund af de enkelte projektbeskrivelser vil Kulturregion Østjylland sandsynliggøre effekterne af denne aftale ved hjælp af to overordnede metoder:

- Kvantitative målinger
- Kvalitative målinger og observationer.

Kvantitative målinger

Kvantitative målinger udføres for at påvise omfanget af kulturoplevelser og antallet af berørte personer. De omfatter fx antal kulturarrangementer, antal kulturaktører, antal besøgende, udvikling i besøgstal, antal elever, der efterfølgende søger ind på kulturskoler og øvrige kurser.

I forbindelse med projekter, hvor det er relevant og praktisk muligt er det endvidere interessant at undersøge, hvorvidt kulturregionens kulturarrangementer genererer yderligere kulturdeltagelse: 1) vælger brugeren/aktøren efterfølgende at opleve lignende arrangementer; samt 2) vælger brugeren/aktøren efterfølgende at opleve arrangementer inden for andre kulturgenrer og arrangementstyper.

Målingerne foretages ved konkrete tællinger under og efter aktiviteterne samt spørgeskemaundersøgelser.

Kvalitative målinger og observationer

Kvalitative målinger og observationer udføres for at påvise den brugeroplevede effekt samt udbyttet for de forskellige samarbejdspartnere/kulturaktører.

Målingerne foretages ved blandt andet interviews.

Det vil blive vurderet om projekterne kan tilskrives at bidrage til at skabe en forskel i en, flere eller alle nedenstående vurderings/evalueringsfelter:

Oplysning: Indsigt, viden, dannelse, refleksion etc.

Social Forandring: Myndiggørelse, identitet, fællesskab, deltagelse etc.

Økonomisk Vækst: Image, turisme, tilflyttere, jobskabelse etc.

Underholdning: Afslapning, leg, sjov, rekreation etc.

Evalueringsrapport

De kvantitative og kvalitative målinger og observationer samles i en evalueringsrapport suppleret af en visuel statusevaluering for efterfølgende at blive anvendt som erfaringsgrundlag for kommende projekter

Bilag 5: Projektbeskrivelser

Projekter under Kultur på tværs

1. DE MANGE ALDRE – "Herfra min verden går – en østjysk kulturcollage"
2. KULTUR PÅ HJUL – "LoKoMoTiv"
3. GENTÆNK BIBLIOTEKET fysisk og digitalt – Det dynamiske bibliotek

1.	Projektets navn	DE MANGE ALDRE " Herfra min verden går, - en østjysk kulturcollage"
2.	Projektstyring	Følger.
3.	Projektets formål og indhold	<p>Hvad kendetegner netop dit sted og gør dig lykkelig?</p> <p>Det vil dette projekt på tværs af aldre sætte fokus på for at understøtte borgernes glæde og stolthed ved at bo og/eller arbejde i deres lokalområde og udbrede budskabet til omverdenen. Derfor beder vi borgerne, enkeltvis eller meget gerne i grupper, om at beskrive deres yndlingssted eller aktivitet via de kunstneriske værktøjer som de behersker eller vil udfordre. Det kan fx være gennem video, foto, maleri, skulptur, musik, sang, fortælling, broderi m.m. Platformen kan være analog eller digital.</p> <p>Værkerne samles på en fysisk "kulturmur" – en udstillings- og kommunikationsinstallation – fx placeret på biblioteket eller kulturhuset, og resultatet skal efterfølgende turnere mellem de enkelte kommuner som en udstillingsstafet.</p> <p>Kulturmurerne fra alle kommuner udstilles endeligt på et centralt sted fx i Aarhus og København som et kultur-, bosætnings- og erhvervsfremstød for Kulturring Østjyllands kommuner.</p> <p>Opfølgende temaer for kulturmuren på tværs af aldre kan være "Den første kærlighed", "Krigen før og nu", "Mad på tværs", "Borgerjournalistik ved hjælp af smartphone til smartphone, som også præsenteres på kulturmuren".</p>
4.	Hvordan bidrager projektet til opfyldelse af indsatsområder i kulturaftalen?	Projektet går på tværs af aldre, køn, fag, kulturer og kommunegrænser, og understøtter borgernes bevidsthed om kvaliteterne ved at bo i Østjylland. Det inddrager og gentænker digitale og analoge udtryksformer og stimulerer nærvær, samvær, dialog, mangfoldighed og innovation samt kreativ vækst.

5.	Hvilke effekter vil efterfølgende kunne konstateres eller sandsynliggøres? Og hvordan?	Større sammenhængskraft og tilfredshed ved at bo og/eller arbejde i kulturregionen. Projektet signalerer mangfoldighed og plads til alle. Den gode historie om Østjylland kan endvidere være med til at tiltrække nye borgere og virksomheder.
6.	Hvilke samarbejdsparter indgår i projektet?	Der etableres et lokalt mediepartnerskab med en aktør, der dækker alle kommuner i Kulturring Østjylland. Mediepartnerskabet skal sikre udbredelse af projektet gennem redaktionel omtale og gratis annoncer samt løbende portrætter af deltagere. Det kan understøttes af en konkurrence om fx det bedste bidrag til hver 'kulturmur' produceret på tværs af aldre i en familie eller anden gruppe fx skoleelever og ældre. Andre samarbejdspartnere er biblioteker, kulturhuse, kommunens IT- og kommunikationsafdeling, skoler, institutioner, foreninger, virksomheder, facebook-grupper m.m. Der etableres et samarbejde mellem lokale virksomheder samt lokale kunstnere om medvirken ved kulturfremstød i større byer.
7.	Budgetestimering - ca. tal	Budget kr. 400.000.- 2013: 250.000 2014: 150.000

1.	Projektets navn	KULTUR PÅ HJUL - LoKoMoTiv Lokale Kulturoplevelser og Mobile Initiativer
2.	Projektstyring	Følger.
3.	Projektets formål og indhold	LoKoMoTiv er kulturoplevelser for alle i egnede forsamlingshuse. LoKoMoTiv giver mulighed for kulturaktiviteter med leg, læring og oplevelse. Der tages udgangspunkt i forsamlingshuse, der har en aktiv bestyrelse og har interesse i at skabe endnu mere liv i deres hus og det omkringliggende område. De konkrete tilbud udarbejdes og formidles i et samarbejde mellem forsamlingshusene og lokale koordinatører, der sikrer kvalitet og ejerskab og har blik for evt. andre samarbejdsmuligheder i lokalområdet. Ved at bringe kulturoplevelser ud i forsamlingshusene bygger man videre på en tradition om et lokalt fællesskab, hvor man mødes på tværs af social baggrund og alder. Forsamlingshusene vælger en trailer med en genre, der kan

		<p>være indenfor dans, film, musik, scenekunst, litteratur eller arkitektur. Traileren er dekoreret og synliggør den genre, den indeholder. Traileren funktion er at indeholde konkret grej til en workshop for og med børn. Med den følger professionelle formidlere og kunstnere til at løfte en workshop i fællesskab med børnene i forsamlingshuset. Der er mulighed for at afslutte workshoppen ved at fremvise det, børnene har skabt med en udstilling, en opvisning en forestilling eller lign. af børnene for deres voksne. Traileren er det skæve indslag, der skal synliggøre projektet og kulturaktiviteterne og samtidig integrere og gøre kulturen tilgængelig i miljøer, der ellers ligger langt fra storbyers kulturtilbud. Brugere får indtryk - med udtryk, der sætter aftryk – både konkret og mentalt.</p> <p>Der er også mulighed for at lave "finaler" på tværs af kommuner og byer og lave Trailer-festivaler, der viser, hvad fx danse-traileren og/eller film-traileren skabte.</p>
4.	Hvordan bidrager projektet til opfyldelse af indsatsområder i kulturaftalen?	<p>LoKoMoTiv understøtter leg, læring og oplevelse og opbygger personlige og faglige potentialer, kompetencer, samt styrker den enkeltes resurser og mod på at deltage i et fællesskab. Der er tale om en boomerang-effekt, idet kulturen vender tilbage i form af synergi og skabelse af kulturelle aktiviteter i nærmiljøet. LoKoMoTiv muliggør brugerdreven kulturudvikling. Kulturaktiviteterne bliver gjort mobile og tilgængelige, og åbner op for at lokalmiljøerne selv vælger et kulturtilbud til, som skal foregå i lokale rammer. Det vil vække nysgerrighed og danne grobund for nye metoder at formidle og samarbejde på.</p>
5.	Hvilke effekter vil efterfølgende kunne konstateres eller sandsynliggøres? Og hvordan?	<p>Med LoKoMoTiv vil borgerne få en større viden og fornemmelse af kulturens muligheder og mangfoldighed. Nye netværk og samarbejder mellem kulturaktører og borgere vil opstå.</p>
6.	Hvilke samarbejdsparter indgår i projektet?	<p>Mulige nationale samarbejdspartnere: Dansens Hus, Teatercentrum, Syddjurs Egnsteater, Arkitektskolen, Animation Workshop, Filmhøjskolen, billedskoler, musikskoler/ kulturskoler, Den Jyske Opera, Det Jyske Musikkonservatorium.</p> <p>Mulige lokale samarbejdspartnere: Professionelle kunstnere og kunsthåndværkere i Kulturring Østjylland, som også er stærke i formidling.</p> <p>Et større antal forsamlingshuse.</p> <p>Lokale aktører / borgere med interesse i et levende lokalom-</p>

		råde.
7.	Budgetestimering - ca. tal	Budget kr. 600.000. - 2015: 200.000 2016: 400.000

1.	Projektets navn	GENTÆNK BIBLIOTEKET fysisk og digitalt – Det dynamiske bibliotek
2.	Projektstyring	Følger.
3.	Projektets formål og indhold	<p>Folkebibliotekerne er i disse år inde i en rivende udvikling på det digitale felt, og som de mest benyttede kulturinstitutioner sidder bibliotekerne med en enestående mulighed for at hjælpe den enkelte borger med at udvikle evnen til at manøvrere sikkert i et komplekst informationssamfund. Bibliotekerne skal derfor arbejde med formidling på en ny måde, nu af de digitale tilbud. Det skal foregå på tværs: på tværs af afstande og bopæl (f.eks. læringsprojekt i benyttelse af e-materialer, læsekredse efter interesse på tværs af kommunegrænser), på tværs af aldre (f.eks. børn lærer ældre, ældre læser for børn) og på tværs af medier (se filmen, hør musikken, læs e-bogen).</p> <p>Det fysiske bibliotek skal nytænkes. De fysiske samlinger mindskes, men biblioteket skal fortsat være "det tredje sted", hvor borgerne kan mødes uforpligtende på tværs af aldre (f.eks. unge talenter møder etablerede kunstnere og forfattere), på tværs af roller (f.eks. forfattere og læsere mødes og udvikler teksten i fællesskab) og på tværs af kreative udtryksformer (litteratur, musik, billedkunst mv. mødes og skaber fælles værker). Bibliotekerne kan danne rammen og være med til at bygge bro mellem kunstarter. Bibliotekerne kan desuden bidrage konkret med at sætte litteraturen i spil - andre kreative udtryksformer.</p>
4.	Hvordan bidrager projektet til opfyldelse af indsatsområder i kulturaftalen?	Gentænkningen af biblioteket, fysisk og virtuelt, bidrager til fornyet nysgerrighed og engagement, også hos nye generationer og de borgere, der ikke er en del af de organiserede kulturtilbud. Den digitale indgang vil sikre, at bibliotekerne når nye, i dag biblioteksfremmede grupper. Gentænkningen af bibliotekernes fysiske rum betyder at borgere i alle aldre og med forskellige interesser mødes på deres lokale bibliotek.

		Vækstlag og talenter møder etablerede kunstnere og forfattere og skaber sammen kultur på tværs af aldre, kreative udtryksformer og geografi. Borgerne får både som deltagere og tilskuere nye og udfordrende kulturelle oplevelser. Bibliotekerne er foruden at være lokale steder for læring og information, også uforpligtende møde- og oplevelsessteder, hvilket spiller en rolle for borgernes valg af bosætningssted og styrker lokalsamfundet.
5.	Hvilke effekter vil efterfølgende kunne konstateres eller sandsynliggøres? Og hvordan?	Inddragelse af mange forskellige aktører i bibliotekets udvikling både fysisk og digitalt vil medføre kompetenceudvikling og erfaringsudveksling hos alle parter. Fokus på digital formidling vil betyde at nye brugergrupper nås og kendskabet til digitale medier højnes. Fokus på det fysiske bibliotek i ny form i kraft af kulturmøder på tværs vil blandt andet føre til øget lokal fokus på talentudvikling inden for de kreative områder.
6.	Hvilke samarbejdsparter indgår i projektet?	De lokale kulturelle aktører, kunstnere, relevante kommunale institutioner, erhvervsrådene, de kreative erhverv, studerende, borgerservice og turismeerhvervet. Desuden inddrages Kulturstyrelsen/Bibliotek og Medier til sparring.
7.	Budgetestimering - ca. tal	Budget kr. 550.000. 2014: 250.000 2015: 300.000

Projekter under Kulturarv og kulturlandskaber i bevægelse

1. NY DANNELSE OG VIDENSLØFT PÅ FLERE NIVEAUER – Indblik og Udsyn
2. KULTUR-TARV – Find åstederne for den levende historie, veje til viden og oplevelser i naturen.
3. VILD MED SANG I NATUREN

1.	Projektets navn	NY DANNELSE OG VIDENSLØFT PÅ FLERE NIVEAUER – Indblik og Udsyn
2.	Projektstyring	Følger.
3.	Projektets formål og indhold	Der er brug for at gentænke dannelsesbegrebet og genskabe forbindelsen til det klassiske dannelsesideal: Respekten for sig selv og for andre. Dannelse skal ses som en livslang proces, der er en forudsætning for at etablere det enkelte individs tilknytning til og nødvendighed for fællesskabet. Opfat-

		<p>telsen af dannelse som en <i>proces</i>, gør det oplagt at inddrage eksterne aktører. Målet er, at de deltagende institutioner under en række fælles temaer skal udvikle et eller flere formidlingstilbud, hvis primære formål er at give deltagerne et bud på og redskaber til, hvordan man kan blive aktiv og bevidst både som samfundsborger og individ.</p> <p>Gennem etableringen af tværinstitutionelle og tværkommunale samarbejder søges endvidere etableret en fælles referenceramme på tværs af institutioner, generationer og kommunale skel.</p>
4.	Hvordan bidrager projektet til opfyldelse af indsatsområder i kulturaftalen?	Projektet er med til at skabe kulturel identitet, fællesskab og tilhørsforhold.
5.	Hvilke effekter vil efterfølgende kunne konstateres eller sandsynliggøres? Og hvordan?	<p>Øget debat og fokus på dannelse kan på sigt være med til at ændre borgernes – særlig børn og unges – adfærd i det offentlige rum. Børn og unge gives redskaber til at deltage i fællesskabet som aktive medborgere.</p> <p>Endelig lægges op til – gennem arbejdet med det klassiske dannelsesideal – at borgerne får øje på, at globalisering langt fra er noget nyt begreb. Tidligere tiders dannelsesrejser – både for adels- og håndværkerstanden – betød et udviklende og dannende møde med fremmede sprog, fremmede mennesker og fremmede kulturer, som man bragte med hjem til lokalsamfundet, hvor det betød et enormt vidensløft på mange forskellige niveauer. På denne måde kan forståelsen både for ens egen og for andres kulturer genskabes – og værdien af, at såvel det enkelte individ som samfundet gennemgår en kontinuerlig dannelsesproces.</p>
6.	Hvilke samarbejdsparter indgår i projektet?	På tværs af kommuneskel og generationer inddrages biblioteker, museer, skoler, daginstitutioner, musikskoler, idrætsforeninger, erhvervslivet m.fl.
7.	Budgetestimering - ca. tal	Budget kr. 600.000 – 2013: 300.000 2014: 300.000

1.	Projektets navn	KULTUR-TARV Find åstederne for den levende historie - veje til viden og oplevelser i naturen.
2.	Projektstyring	Følger.
3.	Projektets formål og indhold	Målet er at inspirere børnefamilier, turister m.fl. til at gå på opdagelse i kulturarvens fysiske og digitale landskab, gen-

		<p>nem brugerinddragende kulturarvs-aktiviteter og events. Der udvikles et koncept for kulturarvsformidling knyttet til landskabet, hvor museumsgæsten forandres til 'detektiv'. Rammefortællinger, der knytter sig til nøjagtige steder i landskabet, skal motivere til at gå på jagt efter de kulturhistoriske åsteder, hvor begivenheder, fund, materialer mv. er lokaliseret og peger på interessante emner i kulturarven.</p> <p>Rammefortællingerne, baseret på historiske data, bearbejdes vha. fiktion og udbredes forud for eventen. Fra startsteder i landskabet ledes man, via fysiske spor kombineret med digital information, frem til åstedet. Nysgerrighed og spænding er drivkraften. På åstedet kan man sans og opleve gennem fx musik, teater, workshops, madlavning og materialer, fx arkæologiske/ historiske fund, spor af bebyggelse, et stykke klæde mv. Digitale enheder på åstedet giver mulighed for at søge længere ind i historien og selv bidrage via blogs eller andre digitale funktioner.</p>
4.	Hvordan bidrager projektet til opfyldelse af indsatsområder i kulturaftalen?	Formidling af viden gentænkes, da formidlingsmetoden kræver andre fagligheder inddraget, som lægges ind i en dramaturgisk, landskabs- og aktivitetsbetinget ramme
5.	Hvilke effekter vil efterfølgende kunne konstateres eller sandsynliggøres? Og hvordan?	Erfaring i anvendelse af digitale mobile enheder på nye måder i kulturarvsformidlingen. Erfaring og kompetenceudvikling af de involverede fagligheder såsom museumsfolk, naturformidlere, kunstnere m.fl. Netværksopbygning og samarbejdsamt konceptudvikling. (mål skal primært være brugerrettede, så hvad med at tilføje fx "øget kendskab til kulturregionens kulturarv hos borgerne?")
6.	Hvilke samarbejdsparter indgår i projektet?	Lokale museer, naturformidlere, lokalarkiver, lokale fortællere, professionelle kunstnere. Den digitale ramme sættes op i et samarbejde med IT firma, Alexandrainstituttet eller Teater Katapult med deres "Audio move - et digital og interaktiv videns- og oplevelsesprodukt.
7.	Budgetestimering - ca. tal	Budget kr. 600.000 - 2013: 300.000 2014: 300.000

1.	Projektets navn	VILD MED SANG - I NATUREN!
2.	Projektstyring	Følger.

3.	Projektets formål og indhold	<p>Formålet er at give alle involverede en <i>naturoplevelse</i> sat i et kunstnerisk perspektiv, og en <i>kunstnerisk oplevelse</i> sat i et naturperspektiv.</p> <p>Projektet gennemføres som et internationalt projekt med solister og kor i samarbejde med aktører fra de baltiske EU-lande.</p> <p>Den kunstneriske kerne i projektet bliver et korværk komponeret til lejligheden og målrettet indholdsmæssigt efter location og de medvirkende grupper. Værket komponeres af den amerikanske – nu i Norddjurs Kommune bosatte – komponist Butch Lacy, som har spillet, indspillet og komponeret for de største navne indenfor jazzen. Han er desuden kendt for sit arbejde med at kombinere professionelle og amatører, bl.a. i et stort værk for 900 musikere omfattende 40 orkestre og kor fra de baltiske lande.</p> <p>Værket indøves i løbet af foråret af deltagerne og alle mødes herefter i september på spektakulære locations i naturen i Kulturingskommunerne.</p> <p>Til selve eventen vil mad på bål, danseoptræden, udstilling af naturskulpturer og rideopvisning mm. sammen med indstuderingen og opførelsen af værket samlet give alle medvirkende og interesserede tilhørere en anderledes og <i>æterisk</i> oplevelse på tværs af alder og nationalitet.</p>
4.	Hvordan bidrager projektet til opfyldelse af indsatsområder i kulturaftalen?	<p>Projektet Vild med SANG – i naturen! vil øge samarbejde og inspirere til udvikling af nye aktive fællesskaber på tværs af kommune- og landegrænser. Alle vil gennem arbejdet frem mod den fælles event og til selve eventen opnå en høj grad af fællesskabsfølelse og ejerskab til hele det store kulturelle projekt.</p>
5.	Hvilke effekter vil efterfølgende kunne konstateres eller sandsynliggøres? Og hvordan?	<p>Der er kommet et øget fokus på "<i>fællessang som fælleskab</i>" og "<i>den lokale natur som en enestående ramme for kultur og internationalt fællesskab</i>". Projektet har genereret flere kultur- og naturbrugere i kulturregionen.</p>
6.	Hvilke samarbejdsparter indgår i projektet?	<p>Komponisten Butch Lacy, musik-, billede- og kulturskoler, lokale rideskoler, lokale kor, kordirigenter og internationale samarbejdsparter.</p>
7.	Budgetestimering - ca. tal	<p>Budget kr. 500.000 – 2015: 200.000 2016: 300.000</p>

--	--	--

Projekter under Skabende Kunst

DE SMUKKE & GRIMME STEDER

KREATIVE ERHVERV

KUNSTEN AT FORSKE – LIV, når forskning bliver til kunst

1.	Projektets navn	DE SMUKKE & GRIMME STEDER
2.	Projektstyring	Følger.
3.	Projektets formål og indhold	<p>Projektets formål er at skabe en fælles kunst, kultur og naturbegivenhed af eventkarakter, (herefter benævnt værket), som inddrager kulturregionens geografiske særkende som en integreret del. Borgerne gives mulighed for en kunstnerisk oplevelse af højeste kvalitet. Udfordrende, oplysende og anderledes end de tilbud Kulturregionens kommuner har mulighed for at løfte hver for sig.</p> <ul style="list-style-type: none"> • Værket skal være flytbart og kunne opføres i interaktion med meget forskellige natur og/eller kulturscenarier. Værket skal ikke opstilles permanent. • Værket skal inddrage, udfordre og aktivere borgere direkte, enten i skabelsen eller i oplevelsen. • Værket skal sætte fokus på Kulturringens natur, kulturlandskaber og bygningsværker. Især de "hemmelige" lidt specielle steder – smukke som grimme, som man ikke normalt ville opsøge.
4.	Hvordan bidrager projektet til opfyldelse af indsatsområder i kulturaftalen?	Projektet giver øget kendskab til Kulturringens landskaber og geografiske særkende. Det stimulerer Kulturringens kulturelle identitet med spændende kultur og naturtilbud for hele familien, og det inddrager iværksættere og professionelle kunstnere på det kreative erhvervsområde.
5.	Hvilke effekter vil efterfølgende kunne konstateres eller sandsynliggøres? Og hvordan?	<p>Et øget kendskabet til Kulturregionen som arrangør af kulturtilbud af særlig høj kvalitet.</p> <p>Dette sandsynliggøres gennem:</p> <ul style="list-style-type: none"> • publikumsoptælling • interviews med deltagende kunstnere og publikum • indsamling af presseklip • afsluttende digital evaluering

6.	Hvilke samarbejdsparter indgår i projektet?	Det lokale erhvervsliv og/eller kreative erhverv og professionelle kunstnere, teknikere m.fl.
7.	Budgetestimering - ca. tal	Budget kr. 500.000. – 2015: 200.000 2016: 300.000

1.	Projektets navn	KREATIVE ERHVERV
2.	Projektstyring	Følger.
3.	Projektets formål og indhold	<p>Projektets formål er at understøtte udviklingen af kreative miljøer og udviklingskræfter, der findes i Kulturring Østjylland.</p> <p>Med kulturregionens mange kunstnere, designere og andre kreative er der potentiale for udvikling af miljøer baseret på krydsfeltet mellem kunst/kultur og erhverv/iværksætteri.</p> <p>De kunstneriske og kreative miljøer bobler af ideer, opfindsomme og foretagsomme kreative mennesker, men de arbejder ofte isolerede og hver for sig. Denne kreative energi skal bruges, og flere kreative skal løftes op til at blive bæredygtige virksomheder. Ideen er, at kunst/kultur og den kreative industri mødes og skaber oplevelser, ideer og konkrete produkter.</p> <p>I projektet skal kreative miljøer i Kulturring Østjylland samarbejde om udviklingen af området. Dette er f.eks.:</p> <ul style="list-style-type: none"> • Udvikling af fora for dialog kultur-liv versus erhvervs-liv - Undersøge og udvikle værktøjer til traditionelle erhvervsforas håndtering af 'kreative samarbejder' • Danne grundlag for og undersøge mulige modeller for etableringen af kreative platforme/værksteder • Udvikle redskaber (en guide) til rådgivning om kreativ erhvervsvækst.
4.	Hvordan bidrager projektet til opfyldelse af indsatsområder i kulturaftalen?	Kulturen udbredes til at indbefatte nye områder, der krydser til erhvervslivet – områder, der ikke normalt tænkes sammen med kommunernes kulturprojekter. Den skabende kunst er mediet for mange professionelle kunstnere og kulturmennesker, men den er også mediet for det kreative vækstlag, der eksisterer i kulturskoler, uddannelsesinstitutioner etc. Projektet er med til at nedbryde faggrænser og udvide horisonter for de involverede.

5.	Hvilke effekter vil efterfølgende kunne konstateres eller sandsynliggøres? Og hvordan?	Projektet vil skabe nye samarbejder mellem kommunernes kulturliv og de professionelle, kreative erhvervmiljøer. Projektet vil munde ud i afholdelse af en række events. Projektet har potentiale til at danne grobund for etableringen af kreative platforme, som vil eksistere efter projektperioden.
6.	Hvilke samarbejdsparter indgår i projektet?	Projektet organiseres med en projektgruppe bestående af interessenter fra de deltagende kommuner og kreative erhvervsdrivende og kunstnere fra regionen. Samarbejdspartnere er professionelle kunstnere, designere, og iværksættere, samt uddannelsesinstitutioner og kulturskoler.
7.	Budgetestimering - ca. tal	Budget kr. 500.000. 2015: 300.000 2016: 200.000

1.	Projektets navn	KUNSTEN AT FORSKE – LIV, når forskning bliver til kunst
2.	Projektstyring	Følger.
3.	Projektets formål og indhold	<p>Målet er at sætte fokus på sammenhængen mellem kreativitet og forskning. Forskningens inspirerende univers anvendes til at udfordre, udvikle og synliggøre børn og unges potentiale som skabende kunstnere, ved at lade deres kreativitet være basis i et kunstnerisk udtryk udført af både professionelle kunstnere og børn og unge.</p> <p>Projektet udmøntes ved at lade børn inspireres af forskningens kreative univers og derefter udtrykke sig kunstnerisk under vejledning af professionelle musikere, billedkunstnere, forfattere mv. Dette materiale vil efterfølgende blive bearbejdet af eksempelvis musik- eller kulturskoleelever. Der vil i projektforløbet som delmål være udstillinger, koncerter eller anden form for optræden rundt i de involverede kommuner, og forløbet vil munde ud i en fælles turnerende forestilling.</p> <p>Mindst 600 børn og unge forventes at være inddraget i en eller flere af projektets faser og vil således være medskabere af den afsluttende forestilling.</p>

4.	Hvordan bidrager projektet til opfyldelse af indsatsområder i kulturaftalen?	Omdrejningspunktet i projektet er en høj grad af skabende deltagerinvolvering på tværs af kulturinstitutioner, geografi, genrer, aldersgrænser og fagområder. Desuden vil der i alle projekters faser blive lagt vægt på samspillet mellem professionelle og amatører med henblik på talentudvikling.
5.	Hvilke effekter vil efterfølgende kunne konstateres eller sandsynliggøres? Og hvordan?	De deltagende børn og unge vil få en væsentlig indsigt og viden om de forsknings og formidlingsområder, som projektet berører. Alle involverede på alle projektets niveauer vil få øjnene op for mulighederne indenfor kulturområdet. Dermed vil projektet potentielt generere nye kulturbrugere, også blandt projektdeltagere som ikke sædvanligvis benytter kulturtilbud, hvilket vil give dem en stærkere identitet og i det kulturelle Østjylland.
6.	Hvilke samarbejdsparter indgår i projektet?	Lokale institutioner, der arbejder med forskning og/eller formidling involveres. Projektets mulige samarbejdsparter: NATURHISTORIE: Nationalpark Mols Bjerge MILJØ & LANDBRUG: Den Økologiske Have HISTORIE: Illerup Ådal HJERNEFORSKNING: Hammel Neurocenter MARINEBIOLOGI: Kattegatcenteret KLIMA & ENERGI: Energi Akademiet, Friland i Feldballe Den Jyske Opera forventes inddraget ift. den afsluttende forestilling.
7.	Budgetestimering - ca. tal	Budget kr. 550.000. – 2013: 350.000 2014: 200.000